



# わかくさ

vol.118



【2022年度新入職員研修会の様子】※本誌に掲載されている写真について、感染対策には十分配慮し撮影しております。

## Topics

- 若弘会理事長・理事長補佐 執筆 私の想いの実現へ
- 日常生活動作を回復するためのリハビリテーション
- 若草第一病院 外科 ―地域密着医療を心がけます―
- 春から、教育ステーション わかくさ老人訪問看護ステーション

社会医療法人 **若弘会**

Wakakoukai Health Care Corporation



# 私の想いの実現へ

社会医療法人 若弘会  
理事長 川合 弘高

先日、久々に見たテレビで終活についての話題が出ていた。父が亡くなってから1年になる。

人生最後の時を自宅で過ごしたいという父の思いは、とても共感でき本人の望みに対し出来るだけの事をしたいと思っていた。亡くなる直前だけではない、かなり若い頃から父が時々口にしていた「家で死にたい」という言葉を思い出した。この言葉の表現が嫌いだった。

人生の最後の時を迎える際に、病院での延命治療を受けるのは望まないという意思表示であったが、縁起でもない言葉が嫌いだった。人生の目的は幸せな時を過ごすことであって、自宅であろうが病院であろうがたとえ結果として亡くなることがあったとしても、死ぬために時を過ごす事ではないと私は思っているからだ。

「家で生きたいの間違いやろ」と父に言い直すように言うと、「お前の言う通りや」と笑いながら父は言葉を返してきた。たわいもない父子の会話の一部である。

在宅での医療・介護サービスを受けておられる患者さんの病態・状態そして生活環境は様々で、求めておられるニーズは多岐にわたる。ご自宅などで提供される在宅医療は医療設備の整った環境で提供する病院医療と比べて、受け持つ役割分担範囲が異なるだけで決して難易度が低いというわけではない。

サービス提供を始める際も、ご本人を主体中心として、医師のみならず家族、そしてケアにかかわる多職種によって、ご本人による意思決定を支援するプロセス等も、在宅医療においては重要だ。終末期、難病、その他様々な状態の患者さんのニーズに対応しなければならない。

より多くの健やかな時をお過ごしいただくために、ご本人に選択いただいたサービスに対し徹底的に寄り添わせていただく事が出来るようより一層の医療サービス提供体制を向上に努めたい。



# 理事長の想いの実現へ



社会医療法人 若弘会  
理事長補佐 川合 秀治

この法人誌は年4回発刊しているが、一昨年度（2019年度）は4刊全てで冒頭を飾り、このシリーズの内容は『理事長の想い』だった。一年空けて今年度は屋上屋を重ねるようだったが、少し角度を変えてみて再度『理事長の想い』を展開表明してもらった。

今回はその最終回だ。理事長の表明文の内容は極めてシンプルだった。「即時対応」と「顧客満足」の2つだ。この2つは医療経営職からの目線になっているが、彼の実体験から来ている。

かつて私も書き添えたが、私達の理事長は17歳時から事故障害の身となり、20歳代からは難治性の消化器疾患を患い長年患者体験をしてきて入院生活も在宅療養も経験している。いわゆる「箱物」の療養施設でのサービスの質の優秀さや劣悪さも十分過ぎる程味わって、色んな事情から50歳を過ぎて医療施設群の経営者になった。

この2つの彼自身のスローガン（『即時対応』と『顧客満足』）はその経験から実感してきたことであり、医療サービス提供者はそのように行動して欲しいという切なる願いに違いない。

医療職（ことに医師）と患者・家族との関係は数十年前までは医師のパターナリズムによる、謂わば上下関係であった。

しかし、約30年前頃から医師側からのインフォームドコンセント、患者側からの（ことに終末期に）希望と意志の表明、しかしこれとて医師側の訴訟回避の面が強く、「説明と同意」と約されたが、通り一遍の説明に過ぎず、納得のある同意では到底なかった。

その反省からACP（アドバンスケアプランニング）と進んできているのである。これはありきたりの説明では不十分で、患者・家族と複数の医療職が会議形式で問題点を洗い出し、解決方法を協働で模索し治療に反映させるのである。

私達の理事長の「顧客満足」とはそのACPに則ったものであると確信している。一方が他方におもねるのではなく毅然と対等の関係性の中で、納得いった同意の上で治療などの診療行為を提供していきたいのであろう。長年の患者の立場から切に願っているに違いない。



# 日常生活動作を回復するためのリハビリテーション

わかかさ竜間リハビリテーション病院

## 浴室ユニットを新しく入れ替えました!!

日常生活動作を回復するためのリハビリテーションでは、食事の動作や衣服の着方、歩行でのトイレへの移動など、患者さんの生活に応じて様々なものがあります。作業療法士を中心に理学療法士や言語聴覚士、看護師、介護士などと連携し、日常生活動作の回復に積極的に取り組んでいます。

当院では『浴室ユニット』を新しく入れ替えました。日常生活動作のリハビリテーションへの活用についてご紹介したいと思います。



### 浴室ユニット

患者さんの病状や障害状況に応じて、洗い場での移動、浴槽への出入りや立ち座りの動作練習はもちろん、浴槽の高さや手すりの位置をシミュレーションできます。

### 自宅に近い環境を再現できるADLシミュレーター



患者さん

浴槽のまたぎ方がイメージしやすく良かったです。



作業療法士

入浴環境に合わせて練習できるのがとてもいいです。

## 患者さんの身体状況にあわせた練習

可動式の手すりにより、骨折・脳卒中による片麻痺の患者さんの身体状況に合わせたシミュレーションはもちろん、洗い場の昇降機能により、脊髄損傷による重度の下肢機能の障害のある患者さんに応じた特有のシミュレーションまで可能となっています。



## トイレシミュレーションも可能

患者さんの身体状況に応じて、また患者さんの入浴環境に応じて、具体的な動作の練習が行えます。オプションの便座ユニットを取り付けることで便座の高さや手すりの位置のシミュレーションも行えます。



患者さん  
手すりの位置が試せて  
よかったです。



作業療法士  
住宅改修は費用がかかるため、  
取り付け前に一緒にシミュレー  
ションできるのがいいです。

## 退院後の生活を想定したリハビリテーションで、安全で快適な生活の準備を

身体介護が必要な患者さんやそのご家族にとって、入浴はとても大変な動作のひとつです。また住宅改修を行う場合、介護保険などの補助を受けられるものの、事前にシミュレーションが行えないため、慎重な検討が必要となります。ご入院中の入浴動作やトイレ動作の練習だけでなく、ご退院後の自宅環境に少しでも即した動作の練習、また手すりなどのシミュレーションを一緒に行い、ご自宅で安心して日常生活を送っていけるよう支援していきたいと思えます。

わかくさ竜間リハビリテーション病院 リハビリテーション部  
作業療法士 永井 信洋 森下 桐雅

# 外科



—地域密着医療を心がけます—



## 若草第一病院 外科の特徴

当科は院長含め常勤医師6名体制で、月・木曜日の予定手術に加え緊急手術にも対応しております。現在全国で標準的に行われている治療(診療ガイドライン)および治療効果が明らかである治療(エビデンス)に則り、患者さんにとって最良の治療法を選択しています。困難な症例、また患者さんの希望がある場合はしかるべき大病院にも紹介いたします。

### 主な取り扱い疾患

悪性疾患：食道癌、胃癌、大腸癌、胆道癌、乳癌、原発不明癌など

良性疾患：腸閉塞、胆石症、虫垂炎、鼠経ヘルニア、痔、下肢静脈瘤など

その他：外傷、熱傷など



### 手術法

身体への負担を少なくするため可能な限り腹腔鏡手術を行っております。腹腔鏡手術では、小さな傷を数か所あけお腹を炭酸ガスでふくらまします。小さな傷から腹腔鏡(胃カメラのようなもの)を挿入し、お腹の中をモニター画面に写して、専用の鉗子(マジックハンドのようなもの)で画面を見ながら手術を行います。痛みが少なく退院も早くなる等のメリットがあります。



お腹を炭酸ガスでふくらましている写真

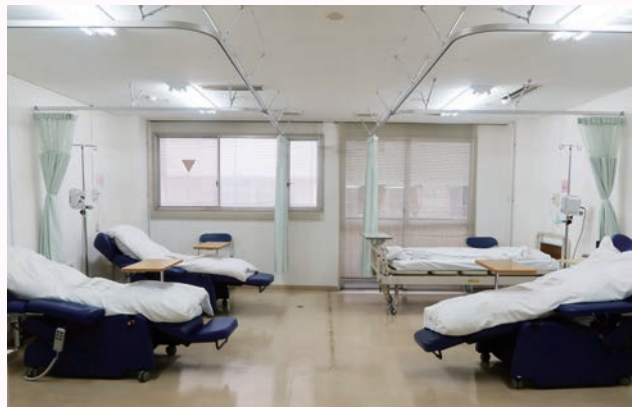


お腹の中をモニター画面で見ながら手術している写真

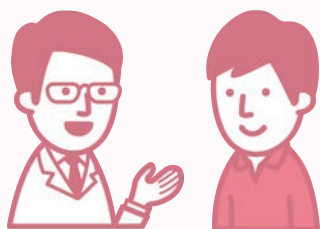
## 化学療法(抗癌剤)



癌の再発予防および進行癌に対して行う治療です。おもに内服薬と点滴を組み合わせ、2～4週間間隔で行います。患者さんの希望で入院か外来か選択いただけます。外来には化学療法専用室があり専任の薬剤師、看護師がケアいたします。



化学療法専用室の写真



## 緩和ケア

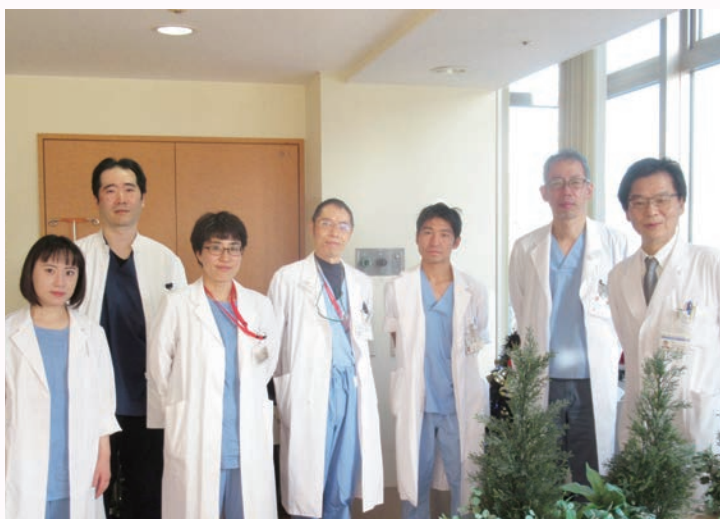


癌患者さんは癌自体の症状以外に痛み、だるさ、食欲不振などの身体的症状や落ち込み、不安などの精神的症状、また治療費用のことなど様々な問題に直面します。緩和ケアとは癌と診断された時から行う上記のような苦痛を和らげるケアです。当院の外科医師は全員国が定める緩和ケア研修会を終了しており、さらに緩和ケアに特化した知識を持つ認定看護師がサポートいたします。また当科かかりつけの患者さんは24時間診察入院が可能です。

## 救急疾患・集中治療



当科には救急科専門医が所属しており、外傷や熱傷、気胸などの救急を要する疾患や術後状態が悪化し、集中治療が必要となる場合にも人工呼吸器管理、持続透析など速やかに対応いたします。



以上のように外科の業務は多岐におよんでいますが、今後も精進してまいりますので、よろしくお願いいたします。



若 草 第 一 病 院

# 春から、教育ステーション

## わかくさ老人訪問看護ステーション

### 訪問看護の「教育ステーション」ってなに？

#### 教育ステーションとは？

大阪府が、在宅医療推進に向け訪問看護師の確保や定着を目指し訪問看護サービスの提供体制の構築を進めている事業の一つに訪問看護の教育ステーションがあります。

#### 目的

訪問看護師の研修や医療と介護の連携、訪問看護に関する情報等が得られやすくする仕組みを整備し、サービスの向上を目指しています。

#### 役割

- ・地域の訪問看護との合同研修の開催
- ・学生の訪問看護体験研修の受け入れ
- ・個別指導などのコンサルテーション
- ・制度や訪問看護に関する電話相談
- ・多職種連携の推進活動
- ・訪問看護の普及活動





## 地域の皆さんを支えたい

訪問看護統括部長の米増です。当ステーションでは昨年  
からACP（アドバンス・ケア・プランニング）に力を入れ、  
利用者さんの将来の変化に備え、利用者さんを主体に、  
ご家族や近い人、医療・ケアチームが繰り返し話し合い  
を行い、利用者さんによる意思決定を支援するプロセスを  
大切にしています。地域の訪問看護師を含むケアチーム  
の方々とともに学び、成長し、在宅で療養生活を送ら  
れる利用者さんやご家族を支えていければと思います。  
よろしくお願い致します。



訪問看護統括部長  
米増 雪子



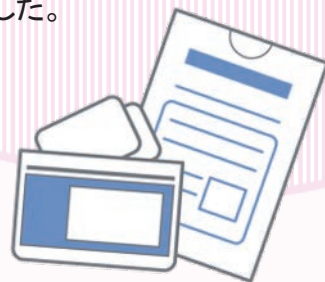
わかくさ老人訪問看護ステーションは、1993年7月に設立し、今年で29年目を迎えました。  
現在、職員数は21名で、緩和、看取り、小児、精神と幅広い看護とリハビリテーションを  
提供しています。開業医の先生方や若草第一病院、他の医療機関、近隣のケアマネジャーの  
皆様に支えていただきながら、昨年度は小阪サテライトを含めると約24,000件の訪問を  
行えるようになりました。  
2022年度は、更に飛躍していけるよう中河内ブロックの教育ステーションとして活動して  
まいります。



訪問看護統括部長 米増 雪子

ちょうふざい  
貼付剤について

貼付剤と聞いて、どのような薬剤を思い浮かべますか？多くの人は、痛みを和らげる“湿布”を挙げると思います。他に喘息や咳症状に対しての気管支拡張剤や狭心症で使用される貼付剤もありますが、近年、様々な疾患に対しての治療薬として貼付剤が開発・発売されるようになりました。今回は貼付剤について紹介します。



## 貼付剤の種類

局所に作用する「局所作用型外用剤」と全身作用を目的とした「経皮吸収型製剤」があります。

## ①局所作用型外用剤

薬物が皮膚から組織中に移行することで貼った部位周辺に効果を発揮します。

(例)	薬剤名	治療疾患名
	ロキソプロフェンナトリウムテープ	消炎鎮痛剤 等

## ②経皮吸収型製剤

薬物が皮膚組織の毛細血管に移行し、全身血流を循環することで効果を発揮します。近年、開発されている貼付剤の多くは経皮吸収型製剤です。

(例)	薬剤名	治療疾患名
	ビソプロロールテープ	高血圧症
	リバスチグミンテープ	アルツハイマー型認知症
	ロチゴチンパッチ	パーキンソン病
	オキシブチニン塩酸塩テープ	過活動膀胱
	エストラジオールテープ	閉経後骨粗鬆症 等
	ニコチン貼付剤	禁煙補助
	ジクロフェナクナトリウムテープ*	がん疼痛治療

\*従来のジクロフェナクナトリウムテープは局所作用型外用剤ですが、昨年のがん疼痛治療を目的とした全身に作用する経皮吸収型製剤が開発・発売されました。



## 経皮吸収型貼付剤の利点

## ★効果発現が緩やか・効果を持続させる

薬が皮膚から全身の血流に移行するまで時間がかかるので、効果が緩やかに発現します。安定した量の薬剤をゆっくり体内に移動させる為、安定した効果が持続します。

## ★薬の管理が簡便

高齢で多病になると薬の種類や量も増加する為、服用の苦痛や誤嚥リスクの増加、服薬介助者の負担になります。その点、貼付剤は肌貼るだけなので誤嚥リスクが軽減し管理も簡便です。

# 栄養と健康 管理栄養士が紹介する 骨粗鬆症予防の食事

若草第一病院 栄養課

## 骨粗鬆症とは？

骨粗鬆症は、骨がスカスカになりもろくなって骨折しやすくなる病気です。自覚症状がないことが多いため、骨折の痛みがあってから、初めてわかる人もいます。



## ●骨粗鬆症予防の食事

骨の主な成分はカルシウムですが、吸収するためにはビタミンK・ビタミンDなどが必要です。



### カルシウム

牛乳・乳製品、小魚、大豆製品  
小松菜、チンゲン菜 など



### ビタミンK

納豆、モロヘイヤ、小松菜  
ブロッコリー など



### ビタミンD

干しいたけ、鮭、うなぎ  
さんま など



## ●1日に必要なカルシウム700～800mgを摂るには

牛乳コップ1杯+プロセスチーズ1個+木綿豆腐1/2丁+納豆1パック+小松菜1/4束のようにいろいろな食材を組み合わせ、毎日摂る事が大切です。

※ワーファリンなど抗凝固薬を飲まれている方は、ビタミンKを非常に多く含む納豆・青汁等が、薬の作用を弱めてしまうため、食べることはできません。

## ●おすすめレシピ 『チンゲン菜とささみの味噌ヨーグルト和え』(2人分)

### 材料

チンゲン菜 大 1株  
ささみ 2本  
無糖ヨーグルト 大さじ4  
みそ 大さじ2  
醤油 小さじ1  
すりごま 小さじ1  
ごま油 小さじ1

### 作り方

1. ささみは茹でて身をほぐす。  
チンゲン菜は茹でて3～4cm幅に切る。
2. Aの材料を混ぜ合わせ、1と和える。



【1人分】エネルギー162kcal  
たんぱく質 18.5g 脂質 3.8g  
炭水化物 13.2g カルシウム 275mg

カルシウムの吸収を助けるビタミンDは、日光に当たることで体内でも作られます。また適度な運動は骨を強くするので、30分～1時間程度のウォーキングなどが効果的です。

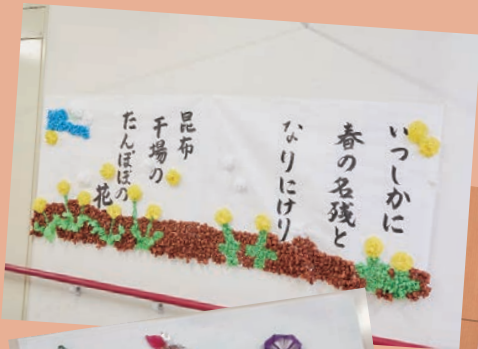
※骨密度が気になる方は、当院で骨密度検査を受ける事ができます。定期的に検査を受けると、骨折をしてしまう前に治療が可能となる場合もありますので、お気軽にご相談ください。



# 介護老人保健施設 竜間之郷 作品介绍



介護老人保健施設 竜間之郷では入所や、通所リハビリテーションにて施設に来られた利用者さんと毎日レクリエーションを行っています。レクリエーションは身体や頭を使うゲーム、塗り絵や工作などを行っており、今回は竜間之郷で利用者さんと職員で一緒に作った作品たちを紹介します。



今年の干支、寅や赤鬼青鬼のモザイクアートは利用者さんが一個一個紙を手で丸めて作り上げた大作です♪



竜間之郷ではこれからも利用者さんにさまざまな楽しみをすることで、施設内入居中でも充実した生活をしていただけるよう、取り組んでまいります。

社会医療法人若弘会 介護老人保健施設 竜間之郷  
TEL:072-869-0076 FAX:072-869-0068



## 特定行為研修を修了した認定看護師の活躍

患者さんに提供する医療・看護の質向上のために

若草第一病院 柏本 佳奈子



救急入院患者さんが多い急性期病院では、迅速で適切な治療が患者さんの予後やQOLを改善させます。医師は通常の診療に加えて緊急対応などもあり、タイムリーな対応が困難なことも多くあります。これらを改善するため、医療の質の向上を目的に2015年から「特定行為に係る看護師の研修制度」が創設され、チーム医療を推進してきました。

私は2015年に研修を修了し、包括的支持のもと特定行為を開始しました。救急外来では、指導医の下、初期診断に必要な心電図や動脈採血、FAST(外傷の初期診療における迅速簡易超音波検査法)の実施など、根本的治療に至るまでのトリアージを行っています。医師の手が離せない時には、初期対応以外にも、看護師の特性を活かした生活習慣・社会的・精神的側面をふまえた問診と家族のケアを行い、身体所見を把握し医師と連絡を取りながら必要な検査や初期治療に介入しています。患者さんへの治療貢献と、医療・看護の質向上に向けて、今後も実践と自己研鑽を積み上げていきたいと思っております。

## 若弘会看護部の仲間

やりがいを感じられる介護のしごと



わかくさ竜間リハビリテーション病院 看護部 徳永 貴美緒

私が介護の仕事を目指そうと思ったのは、中学生の時でした。従妹から介護士や看護師の専門的な知識に裏付けられた患者さんとの関わりや関係性の話を聞き患者さんに関わる仕事に興味をもちました。また、祖母が亡くなった時に何もしてあげられなかった事がずっと心残りであったことも福祉関係の仕事につきたい理由の一つだったと思います。

入職して21年目を迎えます。院内託児所を利用して子育てと仕事の両立を図りながら頑張ってきました。しかし、それ以上に長い期間働き続けられてきたのは、患者さんとの関わりの中での「ありがとう」の言葉や回復された患者さん、ご家族と共に喜ぶことにやりがいを感じてきたからです。

介護の仕事は、大変という印象が強いです。でも、いろんな世代の方に介護職に興味をもっていただき、仕事を通してやりがいを感じていただけたらと思っています。私はこれからも患者さんに笑顔で接することを大事に介護の仕事が続けていきます。

介護士サイトを開設しました!





# 新人看護師 ×

新人看護師に聞いてみました



「1年目を振り返って今後の目標はなんですか？」



## 頼りになる先輩をめざして

一年間を振り返って成長できたことは、業務の流れが分からず戸惑いを感じていた時をきっかけに、先輩看護師の姿や指導を基に時間管理や技術の向上につなげることができたことです。今は、職場環境に慣れ患者さんと向き合える時間も増え、患者さんの訴えや援助などから看護のやりがいも感じられるようになりました。これから入職する後輩に同じ様な経験をしてもらえようサポートし、共に成長できるよう関わっていきたいと思います。

## 若草第一病院



山本 涼太

## 患者さんに寄り添う看護を目指して

入職してからの一年間は、職場環境に慣れ、とにかく病棟業務を覚えることを第一に考え行動し過ごしてきました。2年目からは、先輩についていくだけでなく、一つ一つの行動に意味づけを考え、患者さんに喜んでいただけるような関わりをしたいと思っています。その時だけの行動にならず、後々あの時の行動は無駄ではなかったと日々努力し、先を見据えた行動ができ、患者さんに寄り添った看護を目指して頑張っていきます。

## わかさ竜間リハ 竜間棟2F東



上田 麻湖

## 2年目看護師としての抱負

一年を振り返り、始めは緊張と不安の毎日でしたが、先輩に見守られ無事に2年目を迎える事が出来ました。一人で訪問するため、臨機応変に対応する力や判断力を要することもあり、先輩との同行経験がその場で活かされる事もありました。2年目に向けては、自己判断力を向上させるために先輩にただ相談するのではなく、日頃から自分で考え、アセスメントしていく習慣を身に着け、患者さんのために何ができるのかを考えながら日々の関わりを大切に、看護をしていきたいと思っています。

## 在宅医療 日本橋老人訪問



平田 聡美

# 実地指導者 対談



実地指導者(先輩看護師)に聞いてみました



「自分自身が新人看護師に関わって成長できたことはなんですか？」

## 南館5階



石田 実寿妃

### 新人看護師との関わりから成長できたこと

入職3年目となり、初めて実地指導者として新人看護師育成に携わりました。指導する立場となった当初は、新人看護師のフォローに焦り、戸惑うことも多かったように思います。一方で、コミュニケーションの取り方や性格に合わせた関わりがいかに重要であるかを指導を通して学びました。毎年、後輩が入職してきます。今後も一緒に学び、互いに成長できる関わりを大事にしていきたいと思います。

## ブリテーション病院



堀部 風佳

### 新人教育から得られた私の成長

この一年間、新人教育に携わったことで、私自身も成長する事ができたと感じています。新人看護師と共に看護ケアの見直しを行ったり、疾患や薬剤について一緒に調べたことは、知識・技術の向上につながりました。実施指導者としての経験を通して、患者さんとの関わり方など今までの自己の対応を振り返る機会にもなり、改めて看護の原点に戻ることができました。今後も成長し続けられるよう日々業務に励みたいと思います。

## 看護ステーション



杉尾 理紗

### 新人看護師教育からの学び

この一年間、実地指導者として新人看護師の指導を行ってきました。最初の頃は過度に緊張せずに仕事に来て貰いたくて、業務以外のことでも話しかけるようにしていました。その成果か、私の出勤の日を待っていたように仕事の悩みや不安を話してくれた時は嬉しかったです。在宅という広い分野の中で勉強していくのは大変ですが、ケアの根拠や疾患からくる症状について説明し、一緒に調べることで私自身も在宅看護の理解が深まったように思います。

# 外来表のご案内

## 若草第一病院 外来担当医表

当院は病診連携のもと、紹介予約を基本としております。  
急患につきましてはお電話にてお問い合わせください。

TEL 072-988-1409  
FAX 072-982-5425

外来担当医表は都合により変更する場合がございますので必ずご確認のうえご来院ください。

午前診：9:00～12:00

午後診：完全予約制となっており、一部の診察を除き専門外来のみです。

●：紹介のみ、◎：予約制

2022年4月1日現在

		月	火	水	木	金	土
午前	内科	山口 哲央	金 鎬俊	霜野 良弘	金 鎬俊	金 鎬俊	坂上 祐司
		岡本 麻知子	金山 裕一	清水 雅之	小谷 晃平	岸野 恭平	
	消化器内科	岡田 章良	遠山 まどか 診察時間9:30～12:00	岩田 恵典 親泊 智英	岡田 章良	龍華 庸光	瀬川 哲也 診察時間9:00～11:00
	循環器内科	◎森 益規	◎森 益規 診察時間9:30～12:00	◎北崎 和久	◎森 益規	井坂 拓 ◎北崎 和久	武田 徳弘
	呼吸器内科	棚野 吉弘	-	柏尾 誠	姜 成勲	小川 晃一	-
	小児科	吉村 彰友	吉村 彰友	吉村 彰友	吉村 彰友	吉村 彰友 診察日第2・3・5週	-
	脳卒中センター	熊谷 哲也	担当医	川井 正統	畑中 奈保子	熊谷 哲也	担当医
	外科 緩=外科・緩和ケア	中本 博之	山中 英治	北川 克彦	◎山中 英治 診察時間9:00～10:00	池側 恭洋 田村 地生	緩 小田 道夫
	整形外科	辻本 由美子	領家 幸治	◎◎担当医	領家 幸治	◎◎担当医	◎◎担当医
		国村 大樹	国村 大樹		辻本 由美子 診察時間9:30～12:00		
	人工関節センター	-	◎原口 圭司	-	◎原口 圭司	-	-
	肩・スポーツ外来	-	-	-	今田 光一 診察時間9:30～11:30	-	-
	形成外科 皮=皮膚科・形成外科	担当医 診察時間10:00～12:00	-	-	皮 細本 宜志	-	-
	婦人科	小林 理章	小林 理章	小林 理章	小林 理章	小林 理章	金森 崇修
	眼科	-	福田 全克 診察時間9:00～11:30	-	-	米田 廣美 診察時間9:00～11:00	-
	泌尿器科	林 知行 診察時間9:00～11:30	-	林 知行 診察時間9:00～11:30	-	-	-
		中川 雅之 診察時間9:00～11:30	-	原田 二郎 診察日第1・3・5週	-	-	-
	耳鼻いんこう科	天野 かおり	天野 かおり	天野 かおり	-	天野 かおり	-
	神経内科	-	-	-	◎山口 哲央 診察時間14:00～16:00	-	-
心臓血管外科	-	-	-	-	◎長阪 重雄 診察時間13:30～16:00	-	
肩・スポーツ外来	◎今田 光一 診察時間13:00～15:30	-	-	-	-	-	
セカンドオピニオン外来・ 乳腺外来	-	◎山中 英治 診察日第2・4週	-	-	-	-	
形成外科 皮=皮膚科・形成外科	担当医	-	-	皮 細本 宜志	-	-	
眼科	-	-	-	◎予約検査	-	-	
泌尿器科	◎予約診療・検査 診察時間14:00～16:00	-	◎予約診療・検査 診察時間14:00～16:00	-	-	-	

## わかくさ竜間リハビリテーション病院 外来担当医表

2022年4月1日現在

		月	火	水	木	金	土
午前 9:00～12:00	内科	佐藤 修一	杉口 茂	園田 智弘	紙谷 富夫	錦見 俊雄	-
午前 9:00～12:00	歯科	貴島 真佐子	貴島 真佐子	貴島 真佐子	貴島 真佐子	貴島 真佐子	-

## わかこうかいクリニック 外来担当医表

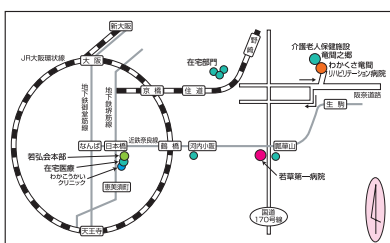
2022年4月1日現在

		月	火	水	木	金	土
午前 9:00～12:00	外来1診	城村 尚登	城村 尚登	城村 尚登	池岡 直子	城村 尚登	西口 修平
	外来2診	-	-	西口 修平	-	-	-
午前 9:30～12:00	腹部エコー検査	池岡 直子	-	-	-	-	康 典利(第2・第4)

### 社団の理念

最高の医療を提供し、  
地域社会の健康と健やかな  
人生に貢献します

当社は、東大阪市を中心に  
機能や特質の異なる施設を擁し、  
急性期医療から在宅療養にいたる  
医療ネットワークを展開しています。



広報誌 わかくさ 2022年 No. 118

発行：社会医療法人 若弘会  
大阪市浪速区日本橋4-7-17  
発行日：2022年4月15日

ホームページを開設しています。  
<https://www.wakakoukai.or.jp>  
e-mail: info@wakakoukai.or.jp



広報誌わかくさの表紙を飾るお写真や  
コラム、またご意見、ご感想などが  
ございましたら、お待ちしております。



メールアドレス  
QRコード



社団ホームページ  
QRコード