



わかくさ

vol.114



※本誌に掲載されている写真について、感染対策には十分配慮し撮影しております。

Topics

- 私の想いの実現へ
- 最新鋭の一般撮影システム導入
- クリニカルパスをご存知ですか？

社会医療法人 **若弘会**

Wakakoukai Health Care Corporation



私の想いの実現へ

社会医療法人 若弘会
理事長 川合 弘高

ある患者さんに、退院後の不安や希望への対応としてコンサルテーションを実施する予定を立てたが、即時対応とはならず遅れが生じてしまった事例があった。状態は、コンサルテーションの有無にかかわらず快方に向かっている。患者さんにとって、より多くの医師をはじめ医療関係者からの、コンサルテーションという形の寄り添いの時間を得られた方が良かったのは言うまでもない。

遅れた要因の一つに情報共有不足が挙げられたが、個々の従業員はコロナ対応を含めて医療提供のため走り回っていた。一番の問題は

チェックシステムのエラーである。

すべての患者さん、お一人お一人に必要とされる医療を即時対応できるようシステム改善していく責任は私にあると思う。

医療のホスピタリティーを定義すれば多くの項目が挙げられると思う。質の高い技術や安全の提供などは当たり前の事であって、私が考える一番のキーワードは即時対応である。

健康に関する不満を感じている患者さんの痛み苦しみや不安を、少しでも早く快方へ向かうためのお手伝いをさせていただく事だと思います。



反省点を 生かすために

社会医療法人 若弘会
理事長補佐 川合 秀治



2年前のこの春号から4回連続で川合弘高理事長が皆さんの前で自身が目指す医療・介護サービスについて所信を記しました。それは『顧客満足』と『即時対応』でした。

私たちは法人の方向性や経営職幹部が皆さん方をお願いしたいことやお知らせしたいことなどを法人誌に載せました。

しかしそれは載せただけで、達成度や周知度

の検証は殆どされてきませんでした。

具体的な方法論がなかったからではないか、との反省点にたつてこの企画となった次第です。どのような具体的な方策で目標に向かうのか、その達成度はその時点でどの程度なのかをわかりやすく具体的にお知らせしていきたいと考えています。

新しい一般撮影システムを導入しました

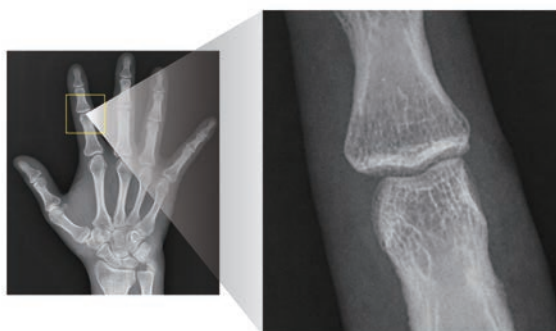
若草第一病院 放射線課

若草第一病院では、新しく一般撮影装置（レントゲン検査）にFPD（フラットパネルディテクタ）を導入しました。FPDとは、従来までの装置に比べ「高画質」「時間短縮」「低被ばく」など優れた点が多いシステムです。レントゲン検査においては、些細な変化を見逃さないためにも高画質は重要であり、また、高画質を維持したまま、放射線被ばくを低減することも求められています。若草第一病院放射線課では、これからも現在の医療で求められている点に対応し、当院を利用される皆さんに安全で、安心な検査を提供し、ご満足いただけるようこれからも努力してまいります。

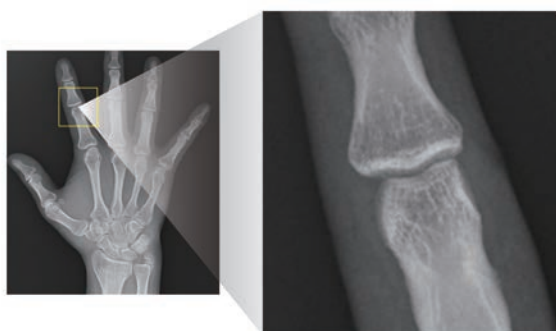


● 高画質・低被ばく

今までと比べて、**60~70%**の放射線被ばくで撮影が可能になり、リスクが減りました。また、**世界最小レベルの画素サイズ**により高精細な画像が得られ、より診断しやすく、よりよい画像を提供できるようになりました。

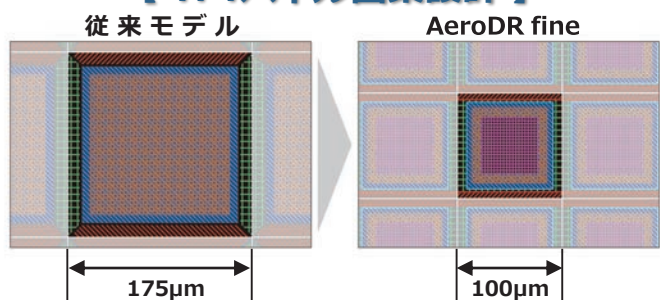


REALIS 処理



Hybrid 処理（従来処理）

【TFTパネル画素設計】



従来モデル画像(175μm)

AeroDR fine画素サイズ(100μm)



● 検査時間の短縮

撮影後すぐに画像が表示されるため、検査にかかる時間が短くなりました。



撮影準備

曝射

プレビュー表示

今まで1~2分 → 約3秒で表示

● 全身撮影

フラットパネルを複数枚組み合わせることにより、**全ての脊椎や全下肢を1回で撮影**することができ、読み取り作業が不要な分、患者さんの待ち時間の短縮ができます。撮影範囲が広がったことにより、**体格の大きな患者さんでも1回で撮影**が可能です。

安全で質の高い医療ケアを実践するため クリニカルパスを用いた医療を推進しています

若草第一病院 診療部 スポーツ整形外科
診療部長（パス委員会 座長） 今田 光一

● 家族が今度手術を受けるようすすめられたんだけど...



入院は何日くらいになるのかなあ？
どんな検査を受けるんだろう？

手術後の食事やお風呂はいつから？
どんなリハビリをするんだろう？

このような疑問が一目でわかる！
クリニカルパスをご存知ですか？

● クリニカルパスとは

手術や検査、入院治療でどの時期にどのような準備、検査、看護ケアを行うかを示した標準治療計画表です。治療成績を最良にするとともに治療を安全にすすめ起こりうる痛みや合併症、患者さんの不都合さを最低限に抑えできるだけ早く復帰するための医療ケア計画が、全国レベル

のガイドラインや治療成績データをもとに、医師・看護師・薬剤師・リハビリ療法士・栄養士など院内全職種で検討のもと、細かくつくられています。さらにクリニカルパスの内容は使用結果を分析して年々内容の改善を重ねています。

**当院で自信をもってお勧めする治療・検査には
クリニカルパスが作成されています**

近年は病院で入院する時に「入院診療計画書」という「予定表」を渡されるようになりました。下図に示すような解りやすい予定表が「クリニカルパス」で、二十数年前にクリニカルパス学会が日本にも導入し今は全国の病院に普及しています。運動会や発表会の進行表と同じように入院治療も予定が解れば心の準備もできて安心ですね。



若草第一病院 院長 山中 英治
一般社団法人日本クリニカルパス学会 理事長

● クリニカルパスには「医療者用」「患者用」があります

患者さん向けにわかりやすくした当院の「患者用クリニカルパス」をご紹介します。

肩腱板修復術 入院診療計画書		疾患名	肩腱板断裂(損傷)		回旋腱板症候群		主治医	ID:	
病棟(病室)		診断群分類	160610 四肢筋腱損傷		070050 肩関節炎,肩の障害(その他)		看護師	氏名:	
						療法士			
						薬剤師			
						栄養士			
目標	□不安なく手術を受けられる				□術後合併症の兆候がない □痛みのコントロールができる □装具を正しく装着できる				□退院の準備ができる
内服薬	現在内服中の薬については指示に従って下さい	指示のある時は、手術前に飲む薬があります	痛み止めの内服が開始となります						
検査		必要な場合、手術部位の除毛をします	弾性ストッキングを着用します	装具をつけます	足にポンプをつけ血流を促します	出血量を見て手術部の管を抜きます	手術創部の確認、処置を行います		採血をします
食事	必要に応じて栄養士の訪問があります	指定時間まで飲水できます	状態により飲食開始します						
清潔	手足の爪を切りましょう	入浴がシャワーができます			体を拭きます	シャワー用の装具を装着しシャワーができます(看護師が装具装着の介助をします)			
排泄			手術室で尿の管が入ります	尿の管が抜けて、トイレへ行けます					
安静リハビリ	リハビリスタッフが訪問します(術後に訪問する場合があります)		ベッド上で安静です	装具を装着します	トイレまで歩行できます	手指の運動が始まります	リハビリ予定について説明があります		退院後の生活についての指導があります
説明指導	入院・手術について説明があります	麻酔科医の診察があります	手術室看護師の訪問があります	医師から家族に説明があります	麻酔科医の診察があります	総合評価	□あり □なし		退院指導・服薬指導があります
症状						特別な栄養管理の必要性	□あり □なし		日常生活能力 □問題なし □介助が必要な状態です
本人・家族の要望								認知機能	□問題なし □不安定な部分があります
看護計画等								気分・心理状態	□問題なし □不安定な部分があります
本人氏名					説明日	西暦	年	月	日
親族または代理人氏名					続柄:			主治医氏名	

社会医療法人若弘会 若草第一病院 2021/1/19改訂

治療や入院を悩んでいる方、入院した時の予定を知りたい方は、ぜひ、該当する手術や検査の「患者用クリニカルパス」をご覧になり、ご家族やかかりつけ医の先生とご相談ください。入院することになった患者さんには、入院時にお渡ししてご説明していますが、ご希望の方には外来診察のときにもお渡ししていますのでお伝えください。当院ホームページからもダウンロードできます。ぜひご利用ください。

URL: <https://www.wakakoukai.or.jp/daiichi/>



コロナに負けない!
安全・安心への取り組み

リハビリテーションの 感染対策

2020年からの新型コロナウイルス感染症の拡大によって、家庭や病院での生活の仕方は大きく変わりました。患者さんと密接して行うリハビリテーションも例外ではなく、安全な

環境で安心してリハビリテーションを受けていただくために、様々な対策を行っています。今回は、当院リハビリテーション部門で日々行っている感染対策をご紹介します。

わかさ竜間リハビリテーション病院
リハビリテーション部長 松浦 道子

日常的な感染対策

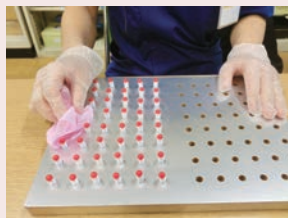
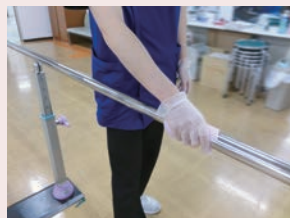
◆ 換気

リハビリテーション室には、多くの患者さんが来られるため、換気扇を回すことに加えて定期的に窓を開けて、換気を行っています。



◆ 物品の消毒

患者さんがリハビリテーションに使用する物品は、その都度清拭して消毒しています。ウイルスなどが、人の手から物を介して他の人に移ることを防ぎます。多くの人に触れる可能性のあるドアノブなどにも注意して、定期的に清拭しています。



◆ 患者さんの防護

患者さんがウイルスの飛沫などを吸い込まれないように、また咳をされている場合などには飛沫を飛ばさないように、リハビリテーションを受けられる患者さんにもマスクを着けていただいています。

マスク着用



◆ 療法士の手指衛生

感染対策の基本は、手指衛生とされています。患者さんに触れるリハビリテーションの前後に、その他必要なタイミングで手指のアルコール消毒や手洗いを行います。



◆ 療法士の装備

患者さんと近くで話をしたり、身体に触れてリハビリテーションを行うため、理学療法士・作業療法士・言語聴覚士は、必ずサージカルマスク、フェイスシールド、手袋を着用して感染を予防しています。夏場は暑いことや、また患者さんに声が届きにくい場面などもありましたが、感染予防を第一にと継続し、随分慣れてきました。



◆ よりしっかりとした対策が必要な場合

患者さんの体調によって咳や痰がよく出る場合や、咳などが出やすいような内容のリハビリテーションの際には、通常のサージカルマスク、フェイスシールド、手袋に加えてガウンを着用して、飛沫が衣服を介して感染につながらないようにしています。



安心してリハビリテーションを受けていただくために

当院では、患者さんに安心してリハビリテーションを受けていただくために、院内感染対策委員会の指導のもと正しい装備の着脱訓練を行うなどの職員教育や、日常的な感染対策を強化しました。また、患者さんにもマスクの使用などの

ご協力もいただき、それぞれの目標に向けての積極的なリハビリテーションに取り組んでいます。これからも感染症に負けず、適切な対応を継続して頑張っていきたいと思っております。

わかかさ竜間リハビリテーション病院

TEL 072-869-0116 URL <https://www.wakakoukai.or.jp/rihabili/>



認知症に 寄り添うケア

認知症の症状って？

認知症の方と接するとき、
「同じことや同じ話を何度も繰り返す」「〇〇を盗られた」と被害的になられて困った方は少なくないと思います。

認知症の症状には、大きく中核症状（記憶障がい・見当識障がい・遂行機能障がい等）と、周辺症状（不安・焦燥・イライラ・不眠・ストレス等）に分けることができます。

ご家族や周りの人が認知症の症状を知り、ご本人がどう感じているかを理解し、初期症状に気づくことが大切です。接し方や早期治療によって症状を少しでも軽減させることができます。

介護老人保健施設 竜間之郷 看護部
介護福祉士 野口 明子



寄り添うケア

認知症の症状が進んでもご本人の自尊心やプライドは元気な頃と変わらないと言われています。施設では、ご本人が感じている不安感を敏感に察知し、理解を深め、心身・社会的状態、これまでの生活歴、環境要因を把握した上で、ご本人の持つ心身の機能を最大限に発揮し、安心して日々を過ごすことができるよう努めています。

ご本人の気持ちに寄り添ったケアをすることで、馴染みの関係を形成し、良好な対人関係を築くことができます。また、役割や生きがいを持てるよう支援することで日々の生活に喜びを見出すこともできます。

症状の進行が落ち着き、認知症の周辺症状の改善がなされれば、ご本人の生活は穏やかになり、介護負担や先行きの不安の軽減も図ることができ、ご本人、ご家族の生活の質向上に繋がります。

リモート面会のご案内

新型コロナウイルス感染症対策のため、面会が原則禁止となっております。

当院では、患者さんご家族の不安や心配を少しでも緩和し、安心して入院生活を送っていただくために、**オンライン会議アプリ『ZOOM』**を使用して、リモート面会を実施しております。ZOOMの環境があれば、**どこからでもオンラインで病室の患者さんと面会**することができますので、ご利用ください。

■ 内容

- **面会時間**：月～金曜日（祝日は除く）10:00～15:00
- **予約枠**：1家族1回10分以内
予約枠は1日3家族まで
- **完全予約制**（1患者につき月1回を限度）



■ 申込方法

お電話にて面会希望日の3日前までに下記の必要事項を連絡いただいでご予約ください。

- 1 患者名、病棟、部屋番号
- 2 面会希望日時
- 3 家族の氏名（続柄）
- 4 家族の連絡先（電話番号）



わかくさ竜間リハビリテーション病院 健康相談課

電話 072-869-0116 (代)

予約受付時間：月～金曜日（祝日は除く） 10:00～15:00

■ 注意事項

- ・ご家族は、カメラ付きのパソコン（ノートパソコンなど）もしくはスマートフォン、タブレットをご準備ください。（ZOOMのインストール、設定は各自で行ってください。⇒ <https://zoom.us/download>）
- ・患者さん側のタブレットはこちらでご用意いたします。
- ・当日、面会予約時間の10～15分前こちらからお電話して、面会準備の確認とZOOMミーティングID、パスコードをお伝えしますので、面会予約時間までに入力し接続してください。
- ・接続後、「ミーティングのホストは間もなくミーティングへの参加を許可します、もうしばらくお待ちください」と表示されます。画面に患者さんが映し出されるまでしばらくお待ちください。
- ・面会時間から5分経過しても接続がなければキャンセル扱いとなります。
- ・面会時間に検査や処置など急な用件などの予定が重なった場合、ご連絡をしますので予約の取り直しをお願いします。

2021 年度

新入職員研修会を開催しました



社会医療法人 若弘会 本部
人財部 人事課 課長 花木 貴志

はじめてのオンライン研修会



2021年3月22日～23日の2日間、新入職者87名を迎え新入職員研修を開催しました。

例年2泊3日の宿泊研修で行われる新人研修ですが、今年度はコロナの影響により初めてのオンラインでの開催となりました。担当職員も合わせると100名近い参加者となり不安もありましたが、担当職員・新入職員が一体となり新しい研修スタイルを作り上げることが出来ました。

グループワークでも最初は初対面という事もあり、表情も硬く緊張している様子がうかがえました。しかし、2日目になると皆さん笑顔いっぱい、オンラインであることを忘れてしまうような活発な議論が繰り広げられました。時には、雑談で盛り上がり最後は名残惜しみながら配属施設での再会を約束し、閉会となりました。



合計87名を迎えました!

看護師	34名	療法士	27名
看護助手	2名	事務	15名
介護士	1名	薬剤師	2名
調理員	2名	歯科衛生士	2名
臨床工学技士	1名	社会福祉士	1名

新入職員へのメッセージ

新入職員の皆様、ご入職おめでとうございます。大きな目標や希望をもって社会人となる皆様ですが、その道中には困難な道や高い壁も多く待ち構えています。その時は、先輩やこの研修で築いた「同期の仲間」と共に乗り越え、成長していきましょう!



点眼薬の基礎知識



鼻や口からの花粉侵入はマスクで防げますが、目の対策どうされていますか？

目に花粉が留まらないようにするのが一番の対策になります。花粉用保護メガネをかける、コンタクトレンズを使用している方はこまめに洗浄する等が効果的です。それでも目のかゆみや充血といった症状がある場合、花粉症の治療に点眼薬を使用する方法もあります。

そこで今回は点眼薬に関する基礎知識についてご説明いたします。

市販薬と処方せん薬

手軽に手に入れることができる市販の花粉症用点眼薬には、アレルギーを抑制する成分、かゆみを止める成分、炎症を鎮める成分、角膜を保護する成分などが配合されており、症状によって点眼薬を何本も使用しなくても良い利点があります。一方、病院・診療所で処方される処方せん薬の目薬は、1成分からなるものが大半です。成分濃度は、一般的に処方せん薬の方が市販薬より濃厚に調製されていますので、市販薬で思うように症状が改善されないと感じる際は、早めの受診をお勧めいたします。

複数の点眼薬を併用する時の注意

複数の点眼薬を使用する場合は、一般的に5分以上の間隔をあけることがすすめられています。間隔をあけずに点眼すると、先に点眼した薬が後から使用した薬によって流されたり、成分同士が反応して効果に影響が出たりすることがあります。

その他、点眼薬の順番など医師や薬剤師の指示がある場合は指示に従ってください。



栄養と健康

腸活で 免疫力アップ!

若草第一病院

栄養課

腸は体内で最大の免疫器官といわれています。しっかり栄養を摂り、腸内環境を整えること(=腸活)が感染症対策のひとつとなります。腸内には乳酸菌などの善玉菌と、ウェルシュ菌などの悪玉菌がありますが、腸内環境は、細菌バランスを善玉菌優勢にすると良いといわれています。

●腸内環境を整えるには

善玉菌を含む食品と、善玉菌の栄養源となる食品を合わせて摂取することで、効果的に善玉菌を増やすことができます。

乳酸菌や酵母菌、麹菌など 善玉菌を含むもの

ヨーグルト、納豆、ぬか漬け、
キムチ、みそ、チーズなど



善玉菌の栄養源となるもの

- 食物繊維を多く含む食品(ごぼう、人参、こんにゃく、芋類、海藻類、きのこ類など)
- オリゴ糖を多く含む食品(玉ねぎ、アスパラガス、ブロッコリー、豆類、バナナなど)



腸活
おすすめ
レシピ♪

塩こうじの鶏じゃが煮

【材料】(4人分)

鶏もも肉……………360g	人参……………120g
じゃが芋……………400g	糸こんにゃく…120g
玉ねぎ……………200g	きぬさや……………8g

A	塩こうじ……………大さじ1
B	だし汁……………400ml
	塩こうじ……………大さじ2



【作り方】

- 1 鶏もも肉を一口大に切ってAをもみ込み、冷蔵庫で15分置いておく。
- 2 じゃが芋と人参は乱切り、玉ねぎはくし型に切る。
- 3 糸こんにゃくは5cm程度に切り、きぬさやは筋をとり、それぞれ下ゆでしておく。
- 4 鍋にBと、きぬさや以外の材料を入れ、落し蓋をして野菜がやわらかくなるまで煮る。

- 5 お皿に盛付け、きぬさやを彩りに散らす。

ここが ポイント

塩こうじは小さじ1杯で塩分が約1gと、味噌や醤油とあまり変わりませんが、食材のうまみや甘みを引き出す効果があるので、調味料や油が少なくても、満足感のある味になり減塩することができます。

1人分：エネルギー 358kcal たんぱく質 18.9g
脂質 17.5g 炭水化物 30.0g 塩分 1.3g

若弘会の認定看護師たち

チームで関わり在宅へつなぐ

若草第一病院
重症ケア認定看護師 / 特定行為研修修了
藤谷扶美江



私は集中ケア認定看護師を取得後、病態が複雑になり、重症化する患者さんへのケアを充実させ、よりタイムリーに看護や処置を提供したいと、2018年特定行為研修を受講しました。現在は、救急外来で勤務しながら、重症患者さんに対するケアの相談対応や、呼吸ケアチームのリーダーとして組織の需要に応じ横断的な活動を行っています。特に人工呼吸器など機械を装着した患者さんには、認定としてケア方法を考え、同時に病態に合わせて設定変更を行うなどの特定行為も実施しています。このタイムリーな実践が可能になったことで、患者さんは人工呼吸器から早期に離脱することができます。また、ICU入室48時間以内にはリハビリと在宅復帰への介入を実施し、座位退出率は16%から30%、在宅復帰率は約5%上昇しました。しかし、重症患者さんの回復支援は、医師をはじめICU看護師、理学療法士、栄養士など多職種の理解と協力のもとに実現します。チームワークの力で今後も救急・集中ケアが必要な患者さんの重症化回避と早期退院支援により、在宅へ繋げる看護を実践していきたいと思っております。

若弘会の看護

「その人らしく」をフィールドとした看護実践

わかくさ竜間リハビリテーション病院 看護部

わかくさ竜間リハビリテーション病院の竜間棟4階東病棟は、2020年11月1日から障害者病棟（障害者施設等病棟）に病床機能転換を行いました。障害者病棟は、重度の障害や神経難病の方を対象にADL（日常生活動作）の維持とQOL（生活の質）の向上を目標とし、安心して入院治療を受けることのできる病棟です。

病棟では、他職種と協力し、患者さんの状況に合わせて積極的に車椅子に座っていただいたり、バランスボールを使用した下肢の運動などを行っています。また、徹底した感染対策の中、数人の患者さんが週1回のエアロビを楽しみに参加されています。今後も患者さんやご家族のご意向を組み込みながら在宅での生活に対する不安などを少しでも軽減できるように多職種と連携をとり関わっていきたくと思っています。数日間のレスパイト入院にも対応していますのでお問い合わせください。



バランスボールを使用した下肢の運動中



ピースができるようになりました♪

若弘会看護部の紹介

看護部目標「ありのままを受け止め、心に寄り添う看護ができる」の実現に向け、各施設責任者から今後の取り組みについてご紹介させていただきます。



～未来に貢献できる看護師の育成～

若草第一病院 副院長 渋谷 智美

コロナ禍のなかスタートした2021年、若草第一病院は今後も急性期医療を担う地域支援病院として地域の皆様から選ばれる病院を目指してまいります。患者さんのために最善な看護を創造、探究し、これからの看護を拓く人材育成に力を入れ取り組んでいきます。



～回復期・慢性期医療を担う病棟体制の整備～

わかくさ竜間リハビリテーション病院 副院長 平沢 直子

2020年は回復期リハビリテーション病棟が4病棟となり、医療療養の1病棟を障害者施設等病棟に機能転換しました。今年は、急性期病院の治療を終了した患者さんを早期に入院受け入れできる病棟体制の整備を行うと共にさらなる看護・介護サービスの質向上を目指します。



～専門性を向上し、チーム力を強化～

在宅医療 副医療長 村井 容子

高齢化への新たな類型として在宅医療が推進される中、若弘会では利用者さんの療養生活を支え、心温まるケアの実践を目指しています。看護部では、幅広い年代や疾患をもつ方々のニーズに即時対応できるよう職員の専門性の向上とチーム力の強化に取り組めます。

若弘会看護部の教育研修

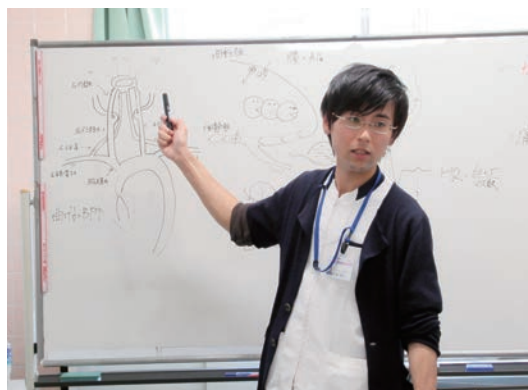


世界中で猛威を振るった新型コロナウイルスにより研修会にも様々な変化がありました。今年度は、各施設の教育担当者から継続教育の内容等についてご紹介させていただきます。

当院の新人教育体制について

若草第一病院 看護部

昨年度はコロナ禍での新人教育となり、個人ワークや少人数でのワークに変更するなどして、取り組んできました。今後は、withコロナ時代に順応すべくeラーニング研修やオンライン研修など導入し新人看護師の育成に取り組んでいきたいと思えます。写真は、2020年度新人研修「高齢者の理解」の風景です。2名ずつに分かれて高齢者の視力低下時の模擬体験をしました。



得た知識や技術を活用できる関わりの重要性

わかくさ竜間リハビリテーション病院 看護部

入職時には視診、触診、聴診、打診を用い系統的に診て身体的健康上の問題を明らかにすることを目的としたフィジカルアセスメント研修を行っています。研修だけでなく研修後も業務の中で、判断や行動をフィードバックしていくことが大切です。得た知識や技術を活用できるように関わることが教育担当者の重要な役割と考えています。

コロナに負けず新たなことにチャレンジ

在宅医療 わかくさ老人訪問看護ステーション

2020年度は、新型コロナウイルス感染症の影響により予定していた集合研修や病院研修が次々と中止になりました。しかし、認定看護師による少人数制でのミニレクチャーやWEB研修など、新たなことにチャレンジできた年でもありました。「コロナでできない」と諦めず、「コロナでもやれる」という精神で今後も突き進んでまいります。



外来表のご案内

若草第一病院 外来担当医表

当院は病診連携のもと、紹介予約を基本としております。
急患につきましてはお電話にてお問い合わせください。

TEL 072-988-1409
FAX 072-982-5425

外来担当医表は都合により変更する場合がございますので必ずご確認のうえご来院ください。

午前診：9:00～12:00

午後診：完全予約制となっており、一部の診察を除き専門外来のみです。

●：紹介のみ、○：予約制

2021年4月1日現在

		月	火	水	木	金	土
午前	内科	山口 哲央	金 鎬俊	担当医	金 鎬俊	金 鎬俊	坂上 祐司
		龍華 美咲	清水 雅之	岡本 麻知子 診察日第1・3週 金山 裕一 診察日第2・4・5週	小谷 晃平	担当医	
	消化器内科	岡田 章良	遠山 まどか 診察時間9:30～12:00	岩田 恵典 親泊 智英	岡田 章良	龍華 庸光	瀨川 哲也 診察時間9:00～11:00
	循環器内科	●○森 益規	●○森 益規 診察時間9:30～12:00	●○北崎 和久 ●○森 益規	●○森 益規	井坂 拓 ●○北崎 和久	武田 徳弘
	呼吸器内科	榎野 吉弘	—	柏尾 誠	姜 成熟	小川 晃一	—
	小児科	吉村 彰友	吉村 彰友	吉村 彰友	吉村 彰友	吉村 彰友 診察日第2・3・5週	—
	脳卒中センター	熊谷 哲也	担当医	川井 正統	山本 暁大	熊谷 哲也	担当医
	外科	中本 博之	山中 英治	北川 克彦	●○山中 英治 診察時間9:00～10:00	池側 恭洋	小田 道夫
	整形外科	真田 英明	領家 幸治	●○担当医	真田 英明	●○担当医	●○担当医
		国村 大樹	国村 大樹		辻本 由美子 診察時間9:30～12:00		
	人工関節センター	—	○原口 圭司	—	○原口 圭司	—	—
	肩・スポーツ外来	—	—	—	今田 光一 診察時間9:30～11:30	—	—
	形成外科 皮=皮膚科・形成外科	新田 匡章	—	—	皮 吉岡 希	—	—
	婦人科	小林 理章	小林 理章	小林 理章	小林 理章	小林 理章	金森 崇修
	眼科	高橋 彩 診察時間9:00～11:30	福田 全克 診察時間9:00～11:30	—	—	米田 廣美 診察時間9:00～11:00	—
	泌尿器科	中川 雅之 診察時間9:00～11:30	—	井上 貴昭 手術	林 知行 診察時間9:00～11:00	林 知行 診察時間9:30～11:30	吉田 健志 診察時間9:00～11:00 診察日第1・3・5週
		林 知行 診察時間9:00～11:30		原田 二郎 診察時間9:00～11:00 診察日第1・3・5週			
	耳鼻いんこう科	天野 かおり	天野 かおり	天野 かおり	—	天野 かおり	—
	神経内科	—	—	—	○山口 哲央 診察時間14:00～16:00	—	—
心血管外科	—	—	—	—	●○長阪 重雄 診察時間13:30～16:00	—	
整形外科	—	○領家 幸治 診察時間14:00～16:00	—	○領家 幸治 診察時間14:00～16:00	—	○領家 幸治 診察時間14:00～17:00	
肩・スポーツ外来	○今田 光一 診察時間13:00～15:30	—	—	—	—	—	
セカンドオピニオン外来・ 乳腺外来	—	○山中 英治 診察日第2・4週	—	—	—	—	
眼科	—	○予約検査	—	—	—	—	
泌尿器科	○予約診療・検査 診察時間14:00～16:00	—	○予約診療・検査 診察時間14:00～16:00	—	—	—	

わかくさ竜間リハビリテーション病院 外来担当医表

2021年4月1日現在

		月	火	水	木	金	土
午前 9:00～12:00	内科	佐藤 修一	杉口 茂	藺田 智弘	紙谷 富夫	錦見 俊雄	—
午前 9:00～12:00	歯科	貴島 真佐子	貴島 真佐子	貴島 真佐子	貴島 真佐子	貴島 真佐子	—

わかこうかいクリニック 外来担当医表

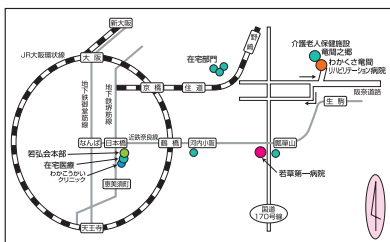
2021年4月1日現在

		月	火	水	木	金	土
午前 9:00～12:00	外来1診	城村 尚登	城村 尚登	城村 尚登	池岡 直子	城村 尚登	西口 修平
	外来2診	—	—	西口 修平	—	—	—
午前 9:30～12:00	腹部エコー検査	池岡 直子	—	—	—	—	康 典利(第2・第4)

社団の理念

最高の医療を提供し、
地域社会の健康と健やかな
人生に貢献します

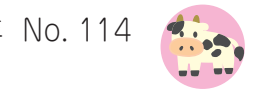
当社は、東大阪市を中心に
機能や特質の異なる施設を擁し、
急性期医療から在宅療養にいたる
医療ネットワークを展開しています。



広報誌 わかくさ 2021年 No. 114

発行：社会医療法人 若弘会
大阪市浪速区日本橋4-7-17
発行日：2021年4月15日

ホームページを開設しています。
<https://www.wakakoukai.or.jp>
e-mail: info@wakakoukai.or.jp



広報誌わかくさの表紙を飾るお写真や
コラム、またご意見、ご感想などが
ございましたら、お待ちしております。



メールアドレス
QRコード



社団ホームページ
QRコード